



*Konferencja „Problemy zdrowotne i czynniki
ryzyka związane z pracą nauczycieli”
Łódź, 13 listopada 2019 roku*

Aspekty społeczne chorób zawodowych narządu głosu u nauczycieli

*Prof. dr hab. med. Mariola Śliwińska-Kowalska
Konsultant krajowy w dziedzinie audiologii i foniatrii
Kierownik Kliniki Audiologii i Foniatrii
Instytutu Medycyny Pracy w Łodzi
mariolasliwinska@op.pl*

702 293

(liczba nauczycieli
w Polsce; Ministerstwo
Edukacji Narodowej, 2019)

16 409 000
osób

(ogólna liczba
osób pracujących)

700 mln zł
roczny koszt
urlopów na
poratowanie
zdrowia

(koszty wynagradzania
nauczycieli korzystających
z prawa do takiego urlopu,
jak i osób, które ich
zastępowały)

Urlop dla poratowania zdrowia

Karta nauczyciela

- Uprawniony lekarz orzeka o potrzebie udzielenia nauczycielowi urlopu dla poratowania zdrowia na podstawie:
 - 1) wyników przeprowadzonego przez siebie badania lekarskiego;
 - 2) wyników badań dodatkowych lub konsultacji specjalistycznych, których przeprowadzenie uzna za niezbędne;
 - 3) dokumentacji medycznej z przebiegu dotychczasowego leczenia.

Urlop dla poratowania zdrowia

Dyrektor szkoły udziela urlopu dla poratowania zdrowia:

- 1) w celu przeprowadzenia zaleconego leczenia:
 - a) choroby zagrażającej wystąpieniem choroby zawodowej lub
 - b) choroby, w której powstaniu czynniki środowiska pracy lub sposób wykonywania pracy odgrywają istotną rolę, lub
 - 2) na leczenie uzdrowskowe lub rehabilitację uzdrowskową
- w wymiarze nieprzekraczającym jednorazowo roku.

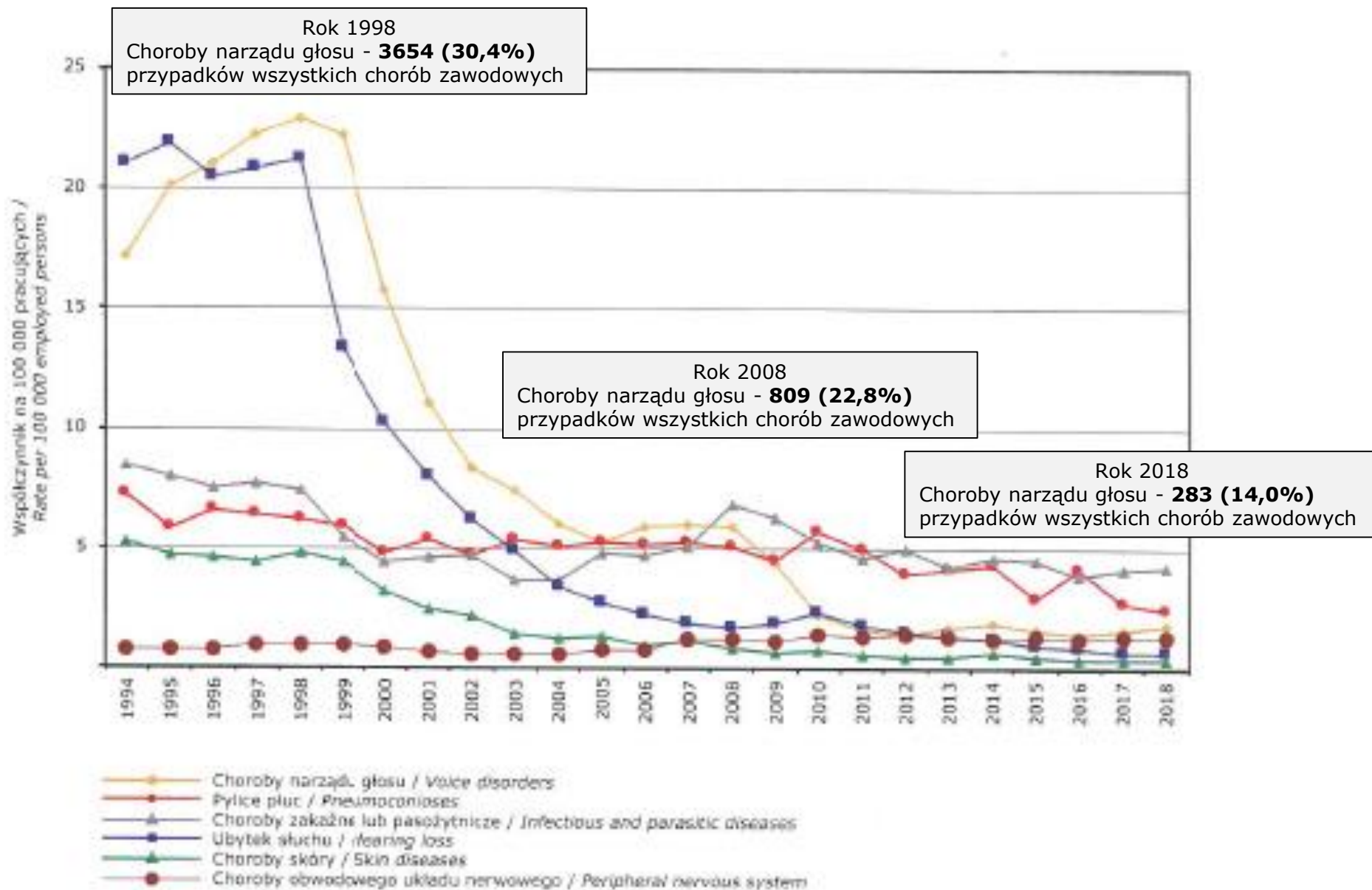
Urlop dla poratowania zdrowia

- Ustawa z dnia 20 lipca 2018 r.
Prawo o szkolnictwie wyższym i nauce

Art. 131

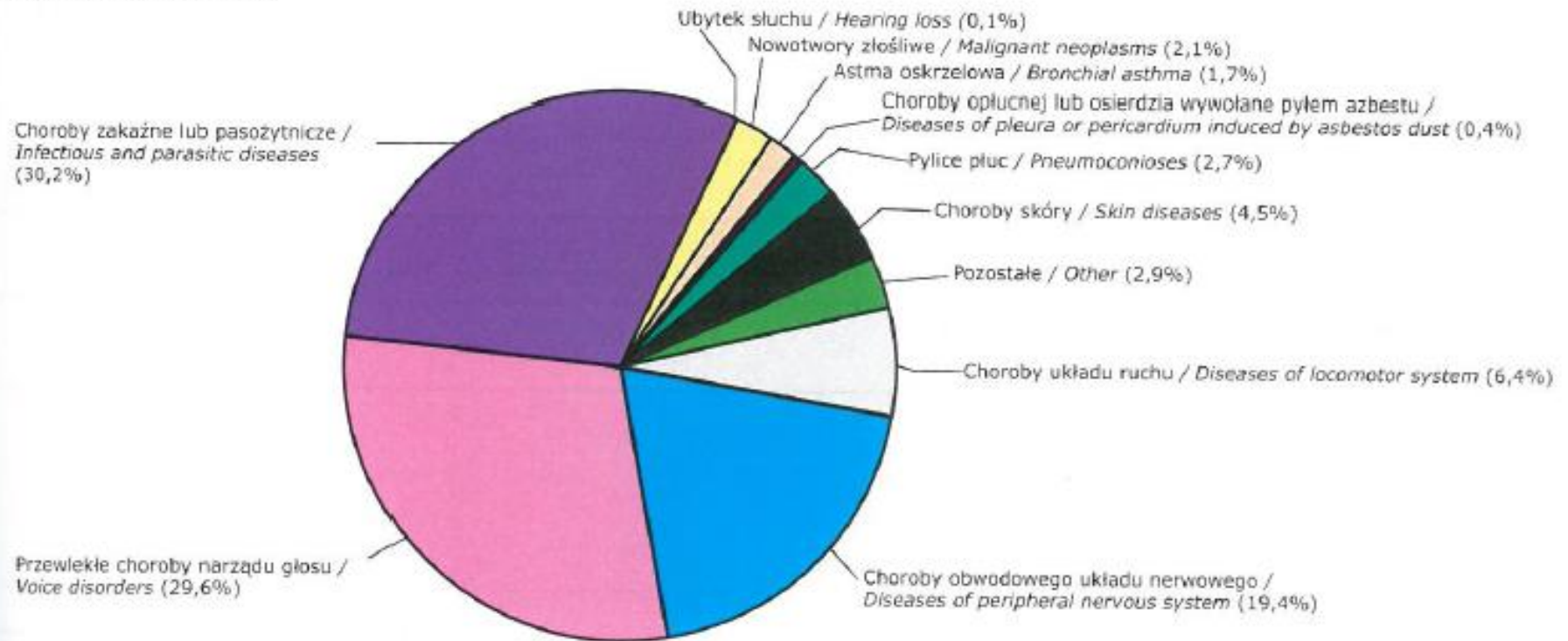
- Urlopu dla poratowania zdrowia udziela się w celu przeprowadzenia zaleconego leczenia, jeżeli stan zdrowia wymaga powstrzymania się od pracy.

Częstość chorób zawodowych w Polsce w latach 1998-2018



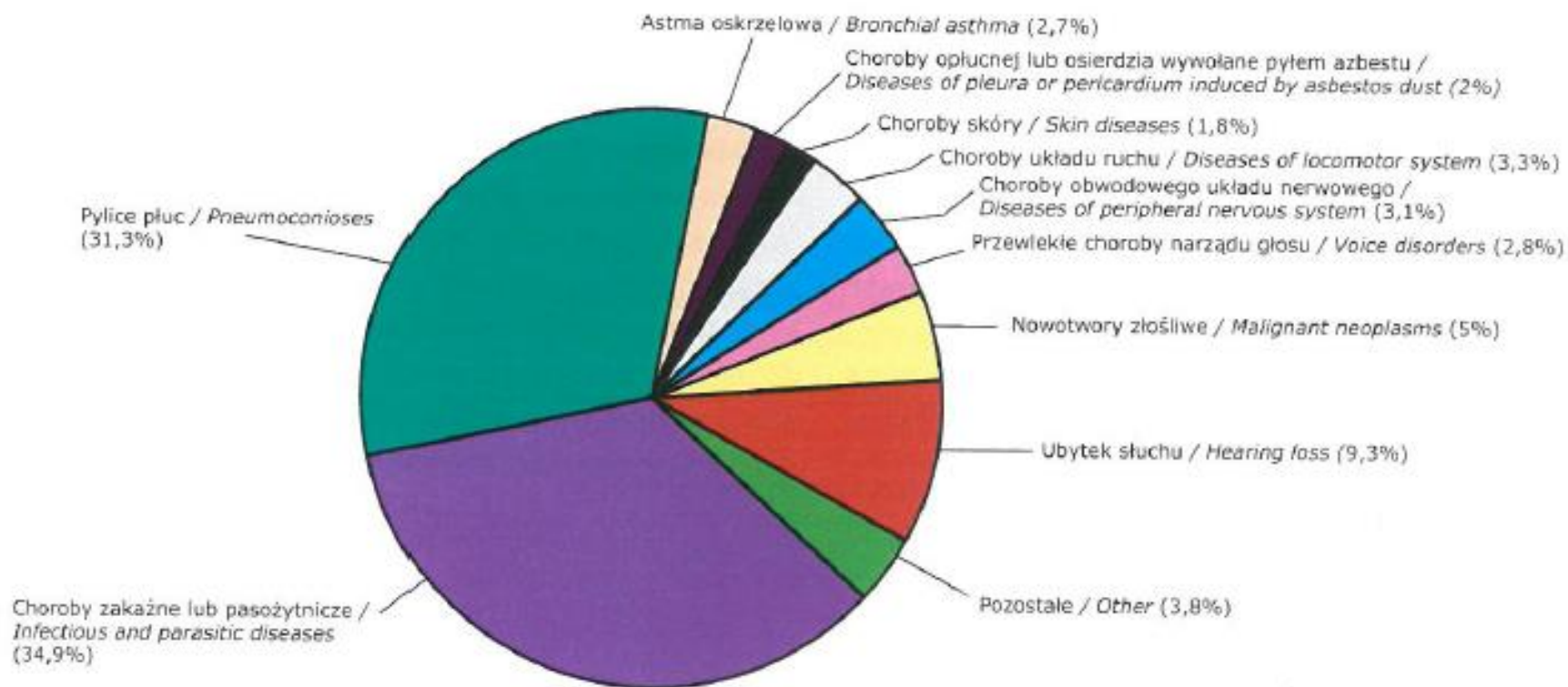
Choroby zawodowe w Polsce w 2018 r. - kobiety

Kobiety: 842 przypadki
Females: 842 cases

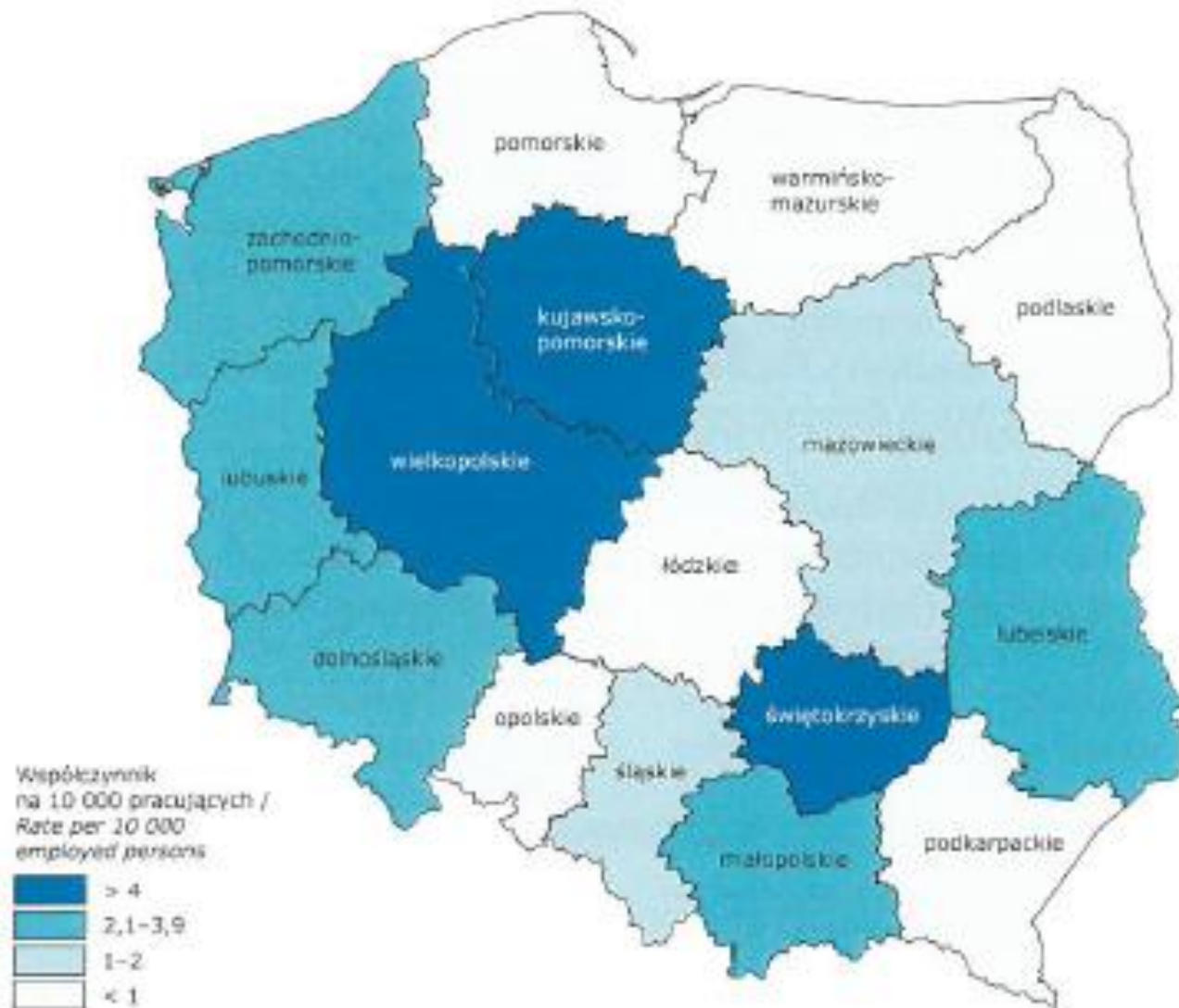


Choroby zawodowe w Polsce w 2018 r. - mężczyźni

Mężczyźni: 1180 przypadków
Males: 1180 cases



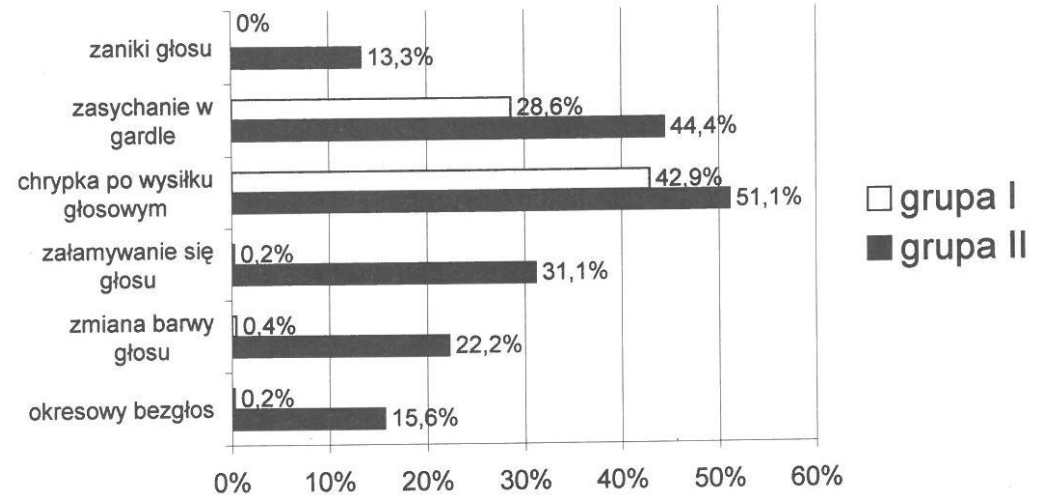
Choroby zawodowe narządu głosu w Polsce w 2018 r. wg województw



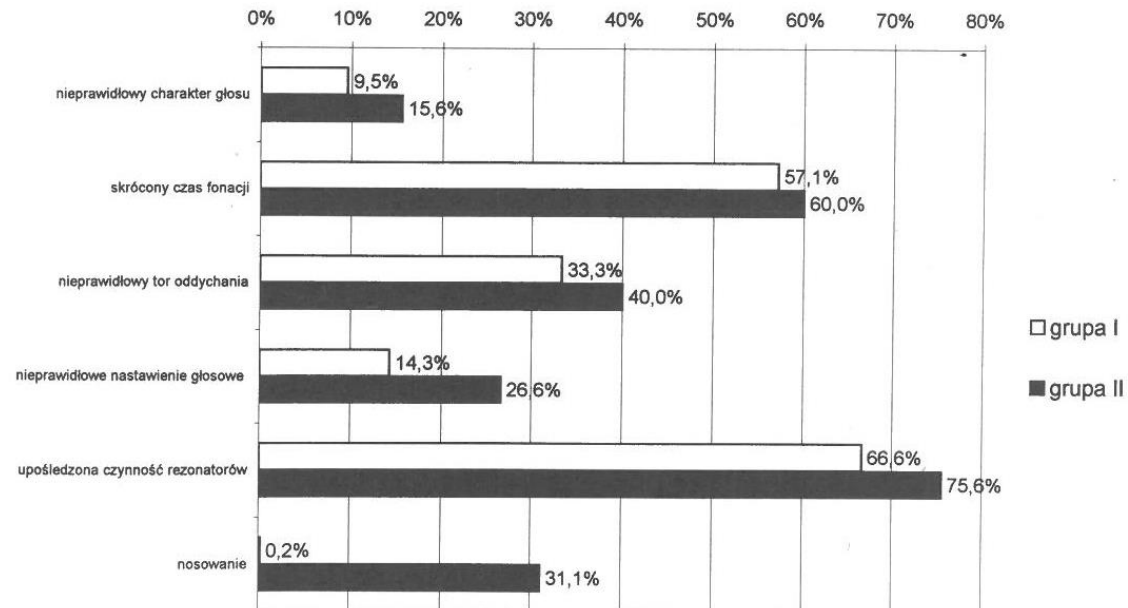
Stan narządu głosu u studentów Kolegium Nauczycielskiego

(Śliwińska-Kowalska i wsp., Med. Pracy, 2000)

Częstość występowania objawów subiektywnych ze strony narządu głosu



Częstość występowania nieprawidłowych wyników badania foniatrycznego

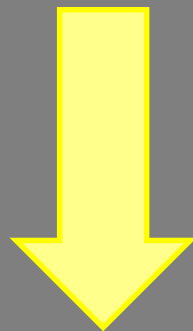


Grupa I – niewielki wysiłek głosowy

Grupa II – znaczny wysiłek głosowy

Dotychczasowe działania prowadzone przez Instytut Medycyny Pracy w latach 1999-2018

- Wyposażenie gabinetów foniatryczno-laryngologicznych WOMP w laryngowideostroboskopy
- Bardziej precyzyjna diagnostyka orzecznicza
- Wdrażanie wielośrodkowych programów profilaktycznych



ZYSK EKONOMICZNY

10 - krotny spadek orzekanych chorób zawodowych

ROZPORZĄDZENIE RADY MINISTRÓW z dnia 30 czerwca 2009 r. w sprawie chorób zawodowych

Rozporządzenie określa:

- 1) wykaz chorób zawodowych;
- 2) okres, w którym wystąpienie udokumentowanych objawów chorobowych upoważnia do rozpoznania choroby zawodowej pomimo wcześniejszego zakończenia pracy w narażeniu zawodowym;
- 3) sposób i tryb postępowania dotyczący zgłaszania podejrzenia, rozpoznawania i stwierdzania chorób zawodowych;
- 4) podmioty właściwe w sprawie rozpoznawania chorób zawodowych.

Sposób postępowania dla lekarzy

Zgłoszenia dokonuje się poprzez skierowanie na badania do jednostki orzeczniczej I stopnia:

- Poradni Chorób Zawodowych Wojewódzkiego Ośrodka Medycyny Pracy
- Kliniki bądź Poradni Chorób Zawodowych uniwersytetów medycznych (akademii medycznych)
- Poradni Chorób Zakaźnych Wojewódzkiego Ośrodka Medycyny Pracy, lub
- Przychodni i oddziału chorób zakaźnych poziomu wojewódzkiego,
 - ❑ właściwych ze względu na aktualne miejsce zamieszkania pracownika/pacjenta

.....
 (pieczęć podmiotu wykonującego
 działalność leczniczą)

Skierowanie na badania w związku z podejrzeniem choroby zawodowej

do
 (nazwa i adres jednostki orzeczniczej)

W związku z podejrzeniem choroby zawodowej proszę o przeprowadzenie badań i wydanie orzeczenia o rozpoznaniu choroby zawodowej albo o braku podstaw do jej rozpoznania u osoby:

1. Imię i nazwisko
2. Data i miejsce urodzenia
3. Adres zamieszkania
4. Numer ewidencyjny PESEL, o ile posiada
5. Aktualna sytuacja zawodowa: pracownik/emeryt/rencista/bezrobotny^{*)}
 Inna forma wykonywania pracy
6. Aktualny zakład pracy (dotyczy pracownika):
 Pełna nazwa:
- Adres
- Numer identyfikacyjny REGON:

7. Wywiad zawodowy: ^{**)}

Okresy zatrudnienia od – do	Stanowisko pracy	Pracodawca	Charakterystyka narażenia (czynniki szkodliwe/uciążliwe)

8. Pełna nazwa choroby zawodowej, której dotyczy podejrzenie:
9. Pozycja w wykazie chorób zawodowych określonym w przepisach w sprawie chorób zawodowych, wydanych na podstawie art. 237 §1 pkt 3-6 i §1¹⁾ ustawy z dnia 26 czerwca 1974 r. - Kodeks pracy

10. Czynniki narażenia zawodowego, które wskazuje się jako przyczynę choroby zawodowej

11. Okres narażenia zawodowego na czynniki, które wskazuje się jako przyczynę choroby zawodowej

12. Miejsce zatrudnienia lub wykonywania pracy, z którym wiąże się podejrzenie choroby zawodowej będące powodem zgłoszenia podejrzenia choroby zawodowej
 Pełna nazwa
- Adres
- Numer identyfikacyjny REGON
13. Stanowisko pracy, wydział, oddział
14. Charakterystyka wykonywanej pracy (rodzaj wykonywanych czynności)

Data
 (podpis i pieczęć lekarza lub lekarza dentyisty)

Załączniki:

1. Dokumentacja badań profilaktycznych^{*)}
2. Wyniki badań dodatkowych^{*)}
3. Wyniki konsultacji specjalistycznych^{*)}
4. Karta oceny narażenia zawodowego w związku z podejrzeniem choroby zawodowej^{*)}

^{*)} Niepotrzebne skreślić
^{**)} W przypadku braku szczegółowych danych, tabelę wypełnić na podstawie informacji uzyskanych od osoby, której dotyczy postępowanie w sprawie choroby zawodowej



środa, Grudzień 5, 2018



Polskie Towarzystwo Medycyny Pracy



[O TOWARZYSTWIE](#) ▾

[AKTUALNOŚCI](#)

[DO POBRANIA](#)

[PROJEKTY PTMP](#)

[CHOROBY ZAWODOWE](#)

[WYTYCZNE](#)

[DLA CZŁONKÓW ZG](#)

Choroby zawodowe

Algorytm postępowania dotyczący zgłaszania podejrzenia chorób zawodowych przez lekarzy, którzy w trakcie udzielania świadczeń zdrowotnych podejrzewają, że schorzenie pacjenta może mieć związek z wykonywaną przez niego pracą

Artykuły publikowane w czasopiśmie Medycyna Pracy dotyczące chorób zawodowych w Polsce

Choroby nowotworowe pochodzenia zawodowego – epidemiologia i aspekty orzecznicze

Choroby zawodowe w 2012 r.

Nadchodzące wydarzenia

Szkolenie o. Zielona Góra

6 grudnia godz. 11:00 - 12:00

[Zobacz wszystkie Wydarzenia](#)

Ciekawe miejsca w sieci



Choroby zawodowe narządu głosu

Pozycja	Choroby zawodowe	Okres, w którym wystąpienie udokumentowanych objawów chorobowych upoważnia do rozpoznania choroby zawodowej pomimo wcześniejszego zakończenia pracy w narażeniu zawodowym
15	Przewlekłe choroby narządu głosu spowodowane nadmiernym wysiłkiem głosowym, trwającym co najmniej 15 lat:	
15.1	guzki głosowe twarde	2 lata
15.2	wtórne zmiany przerostowe fałdów głosowych	2 lata
15.3	niedowład mięśni wewnętrznych krtani z wrzecionowatą niedomykalnością fonacyjną głośni i trwałą dysfonią	2 lata



OPTYMALIZACJA opieki laryngologicznej i foniatryczno-logopedycznej nad nauczycielem

Moderator: Prof. Agata Szkiełkowska – konsultant wojewódzki w dz. audiologii i foniatrii dla woj. mazowieckiego

Prof. Mariola Śliwińska-Kowalska- Konsultant Krajowy w dz. audiologii i foniatrii

Anna Sójka - Dyrektor Departamentu Prewencji i Rehabilitacji ZUS

Tomasz Latos- Przewodniczący Sejmowej Komisji Zdrowia

Dr Marcin Rybacki – Medycyna Pracy

Prof. Anna Sinkiewicz konsultant wojewódzki

Prof. Bożena Wiskirska-Woźnica- konsultant wojewódzki

Prof. Ewa Niebudek-Bogusz- ekspert

Propozycja optymalizacji systemu profilaktyki i leczenia zawodowych chorób narządu głosu

A proposal for optimisation of the prophylaxis system and treatment of occupational voice disorders

Anna Sinkiewicz^{1/}, Ewa Niebudek-Bogusz^{2/}, Agata Szkiełkowska^{3/}, Bożena Wiskirska-Woźnica^{4/}, Mariola Śliwińska-Kowalska^{2/}

^{1/} Klinika Foniatrii i Audiologii, Szpital Uniwersytecki nr 2 im dr. Jana Biziela w Bydgoszczy

^{2/} Klinika Audiologii i Foniatrii, Instytut Medycyny Pracy w Łodzi

^{3/} Klinika Foniatrii, Międzynarodowe Centrum Słuchu i Mowy Instytutu Fizjologii i Patologii Słuchu, Kajetany/Warszawa

^{4/} Katedra i Klinika Foniatrii i Audiologii, Uniwersytet Medyczny im. K. Marcinkowskiego w Poznaniu

Liczba zawodów wymagających znacznego obciążenia narządu głosu systematycznie zwiększa się. Stawia to nowe wyzwania dla lekarzy laryngologów, foniatorów i lekarzy medycyny pracy, którzy powinni zapewnić tej populacji kompleksową opiekę. Przedstawiono aktualny stan prawny w zakresie orzecznictwa, profilaktyki i leczenia chorób zawodowych narządu głosu w Polsce. Na podstawie wielośrodkowych doświadczeń w tej dziedzinie zaproponowano optymalizację profilaktyki dysfonii zawodowych z uwzględnieniem aktywnego współuczestnictwa osób pracujących głosem w procesie profilaktyki i rehabilitacji.

Słowa kluczowe: choroby zawodowe narządu głosu,

orzecznictwo, profilaktyka, leczenie

© Otorynolaryngologia 2018, 17(1): 15-19 www.mediton.pl/orl



The number of professions in which voice is the primary work tool is constantly rising. This fact poses new challenges for ENT specialists, phoniatricians and occupational medicine professionals in the scope of certifying, prophylaxis and treatment of occupational voice disorders in Poland. On the basis of multicentre experience in this field, a model for optimization of treatment of occupational dysphonia is proposed, taking into account active participation of occupational voice users in the process of prophylaxis and rehabilitation.

Key words: occupational voice disorders, certifying, prophylaxis, treatment

Adres do korespondencji / Address for correspondence

Dr hab. med. Anna Sinkiewicz

Klinika Foniatrii i Audiologii

Szpital Uniwersytecki nr 2 im dr. Jana Biziela w Bydgoszczy

Wprowadzenie

Wzrastająca liczba osób zawodowo posługujących się głosem determinuje optymalizację działań profilaktycznych dla tej populacji. W niektórych profesjach obciążenie aparatu głosowego jest szczególnie duże.

Wykonywanie pracy wymagającej nadmiernego wysiłku głosowego zależy od możliwości utrzymywania sprawności głosowej przez wiele godzin dziennie. Określenie normy dla obciążenia czasowego narządu głosotwórczego jest trudne ze względu na różnorodność czynników wpływających na jakość i wytrzymałość głosu [1]. Oprócz warunków anatomicznych i czynnościowych, predyspozycji

konstytucjonalnych oraz uwarunkowań osobowościowych ważny jest właściwy, ekonomiczny sposób tworzenia głosu. Polega on na opanowaniu umiejętności utrzymania aktywności mięśni wewnętrznych krtani, przy równoczesnym rozluźnieniu mięśni zewnętrznych krtani i szyi, co stwarza dobre warunki dla wielogodzinnego obciążenia narządu głosu przez wiele lat pracy [2, 3]. Tylko nieliczni obdarzeni są z natury taką umiejętnością. Jak wynika z literatury u większości osób zawodowo obciążonych wysiłkiem głosowym stwierdza się okresowe

Optymalizacja opieki medycznej nad nauczycielami jest konieczna ze względu na:

- Zapotrzebowanie społeczne
- Wzrost wskaźnika czynnościowych zaburzeń głosu
- **Brak edukacji w zakresie procesu tworzenia głosu**
- Brak wypracowanych standardów o zasięgu ogólnopolskim
- Wysokie koszty leczenia
- Niekonsekwencje wynikające z braku jednolitych procedur

**P
O
S
T
U
L
A
T
Y**

PROFILAKTYKA

poprawa świadomości społecznej w zakresie głosu (studenci), certyfikacja kursów emisji głosu, obowiązkowe kursy poprawiające przygotowanie do zawodu odbywające się cyklicznie

DIAGNOSTYKA

ocena na podstawie badań dynamicznych (ocena czynności krtani)

**LECZENIE
i REHABILITACJA**

procedury logopedyczne, turnusy terapeutyczno-rehabilitacyjne (ZUS)

ORZEKANIE

orzekanie o rencie z tytułu choroby zawodowej w okresie emerytalnym jest wysoce dyskusyjne; tylko w przypadkach przerwania pracy z powodu zaburzeń głosu (renta zawodowa)

POTRZEBY

1. Ministerstwo Zdrowia
2. Medycyna Pracy
3. Konsultant krajowy i konsultanci wojewódzcy w dziedzinie audiologii i foniatrii
4. Konsultant krajowy i konsultanci wojewódzcy w dziedzinie otorynolaryngologii
5. Polskie Towarzystwo Logopedyczne
6. Zakład Ubezpieczeń Społecznych
7. Związek Nauczycielstwa Polskiego

CEL MEDYCZNY

```
graph TD; A[CEL MEDYCZNY] --> B[Doprowadzenie pacjenta w dobrej kondycji głosowej do wieku emerytalnego]; B --> C[Ogólnopolski Program Opieki nad Osobami Posługującymi się Głosem];
```

Doprowadzenie pacjenta w dobrej kondycji głosowej do wieku emerytalnego

Ogólnopolski Program Opieki nad Osobami Posługującymi się Głosem

Ogólnopolski Program Opieki nad Osobami Zawodowo Postępującymi się Głosem

MEDYCZNE



- ✓ zmniejszenie zachorowalności na choroby narządu głosu
- ✓ zapobieganie wtórnym zmianom w obrębie narządu głosu wymagającym leczenia operacyjnego
- ✓ zmniejszenie kolejek oczekujących pacjentów na leczenie

SPOŁECZNE



- ✓ poprawa kondycji głosowej nauczycieli w szeroko rozumianym procesie komunikacji międzyludzkiej
- ✓ poprawa świadomości społecznej w zakresie zapobiegania chorobom narządu głosu
- ✓ wyposażenie pacjentów pracujących głosem w narzędzia, które umożliwią dobrą kondycję głosową do wieku emerytalnego

EKONOMICZNE



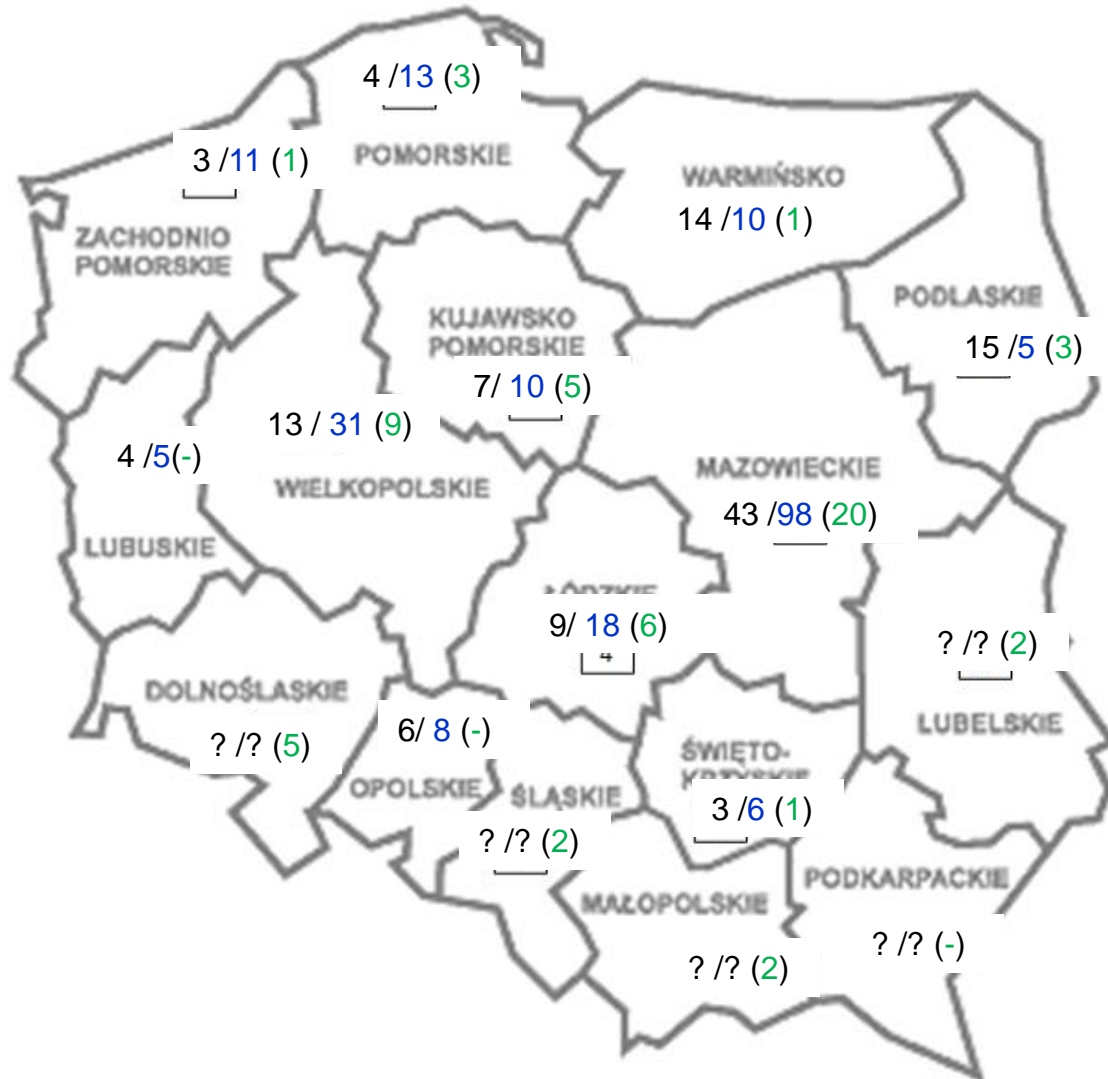
- ✓ zmniejszenie wydatków na leczenie chorób narządu głosu
- ✓ ograniczenie kosztów w zakresie świadczeń rehabilitacyjnych, rentowych i orzecznich

*Prof. Agata Szkiełkowska – XI
Konferencja Polskiego
Towarzystwa Audiologicznego i
Foniatrycznego, Łódź
17.10.2019*

PODSUMOWANIE

1. Optymalizacja profilaktyki i leczenia zawodowych zaburzeń głosu przyniesie wymierne korzyści medyczne, społeczne i ekonomiczne.
2. Standaryzacja procedur profilaktyczno-terapeutycznych umożliwi stworzenie Ogólnopolskiego Programu Opieki nad Osobami Zawodowo Posługującymi się Głosem.
3. Zmiany w obecnym systemie są możliwe **wyłącznie** na drodze współpracy jednostek medycznych, orzecznich oraz organów legislacyjnych i wykonawczych.

Liczba ośrodków audiologicznych/
foniatrycznych,
liczba lekarzy audiologów i foniatrów oraz
(liczba lekarzy specjalizujących się)



Ogółem **387** lekarzy
specjalistów audiologii i
foniatrii w Polsce

Ogółem **55** lekarzy
specjalizujących się w
audiologii i foniatrii w Polsce