

II Ogólnopolska Konferencja Medycyny Pracy „Współczesne wyzwania w ochronie zdrowia pracujących”



Lek. med. Stanisław Mazur, prezes CM Medyk

Dzisiaj w Centrum Wystawienniczo-Kongresowym G2Arena w Jasionce rozpoczyna się dwudniowa II Ogólnopolska Konferencja Medycyny Pracy, której tematem są „Współczesne wyzwania w ochronie zdrowia pracujących”. Organizatorem wydarzenia jest Centrum Medyczne MEDYK w Rzeszowie oraz Instytut Medycyny Pracy im. Prof. J. Nofera w Łodzi. Celem konferencji jest przedstawienie wzorów dobrej praktyki w zakresie ochrony zdrowia pracujących oraz analiza nadchodzących zmian legislacyjnych w medycynie pracy.

- Konferencja ta jest wyjątkowa, ponieważ bierze w niej udział dużo lekarzy i pielęgniarek z całej Polski oraz Podkarpacia, jak również prezesi, szefowie do spraw osobowych i BHP wielu firm z naszego regionu. Tak duża liczba uczestników to ogromny sukces, świadczący o zainteresowaniu tematyką nowoczesnej ochrony zdrowia osób pracujących - mówi lek. med. Stanisław Mazur, kardiolog, prezes Centrum Medycznego Medyk. - Konferencja organizowana jest już po raz drugi. W zeszłym roku twórcza dyskusja na temat nowoczesnych rozwiązań z zakresu medycyny pracy zaowocowała liczny-

mi sygnałami, które wypłynęły z Rzeszowa na całą Polskę, mówiącymi o tym, jak duża jest potrzeba zmian i doskonalenia rozwiązań w tej dziedzinie. Cieszymy się z tak dobrego odbioru naszych działań. Również w tym roku podejmiemy ciekawą i odkrywczą dyskusję, zbierzemy opinie i poglądy wielu środowisk, wierząc, że stanie się to inspiracją do zmian zarówno formalnych, jak i praktycznych, dotyczących medycyny pracy w Polsce - dodaje Stanisław Mazur.

Zapobiegliśmy wielu ludzkim dramatom

A zmiany są niewątpliwie potrzebne, ponieważ zdrowy pracownik to największa wartość i korzyść dla firmy. Polscy pracodawcy mają tego świadomość i dlatego chcą oferować swoim pracownikom jak najlepszą opiekę medyczną. Nadszedł już czas, by skończyć z sytuacjami, że pracownik, przychodząc na badania okresowe, ma wykonywane tylko: morfologię, badanie moczu, pomiar ciśnienia

i na tym się kończy. Centrum Medyczne Medyk z dużą dbałością podchodzi do tego tematu, stawiając na wykwalifikowany personel, nowoczesne wyposażenie swoich placówek, szeroki wachlarz usług z zakresu medycyny pracy. - Staramy się iść z duchem czasu, naśladować najlepsze wzorce: szwajcarskie, niemieckie czy francuskie. Pracownik musi mieć korzyści z badań okresowych, bo badania z medycyny pracy to doskonała okazja do tego, by zrobić to gruntownie i w porę wykluczyć wiele chorób - przekonuje Stanisław Mazur - 25 lat doświadczeń i działań CM Medyk w tym zakresie zaowocowało wykryciem wielu nowotworów, chorób układu krążenia, zmian zwyrodnieniowych, schorzeń dotyczących oczu, laryngologicznych, układu krążenia, wad serca i cukrzycy (średnio wykrywamy ją u 6 osób miesięcznie). Dzięki w porę wykrytym chorobom i szybko wdrożonemu leczeniu, zapobiegliśmy wielu ludzkim dramatom - dodaje.

Program konferencji

piątek 17 marca

Godziny	Prelegent	Temat
SESJA INAUGURACYJNA		
9:00 - 9:15	Lek. kardiolog Stanisław Mazur, prezes CM Medyk	Przywitanie gości.
9:15-10:00	prof. dr hab. med. Jolanta Walusiak-Skorupa, Instytut Medycyny Pracy im. prof. Nofera w Łodzi	"Multidyscyplinarne podejście do ochrony zdrowia pracujących"
10:00 - 10:30	Marek Darecki, prezes Pratt&Whitney Rzeszów S.A.	"Polska w obliczu IV rewolucji przemysłowej - inna gospodarka, inny pracownik"
10:30 - 11:00	lek. med. Stanisław Mazur, kardiolog, prezes CM Medyk lek. med. Katarzyna Skręt, specjalista medycyny pracy	"Ponadstandardowa opieka profilaktyczna realizowana przez CM MEDYK w zakładach pracy"
11:00 - 11:20	Przerwa kawowa	
11:20 - 11:40	Dariusz Warmons, menedżer ds. sprzedaży Asseco Poland S.A.	"Medycyna Pracy w AMMS firmy Asseco Poland S.A."
11:40 - 12:20	dr hab. Marta Wiszniewska, prof. IMP, Instytut Medycyny Pracy im. prof. Nofera w Łodzi	"Choroby zawodowe i pośrednio związane z pracą"
12:20 - 13:00	Lunch	
Sesja II		
13:00 - 13:30	dr n. med. Andrzej Marcinkiewicz, specjalista medycyny pracy, Instytut Medycyny Pracy im. prof. Nofera w Łodzi	"Profilaktyka i prewencja schorzeń cywilizacyjnych w miejscu pracy - współpraca pracodawcy ze służbą medycyny pracy i profesjonalistami medycznymi z innych dziedzin"
13:30 - 14:00	dr hab. Marta Wiszniewska, prof. IMP, Instytut Medycyny Pracy im. prof. Nofera w Łodzi	"Paszport zdrowej kobiety - profilaktyka realizowana przez służbę medycyny pracy"
14:00 - 14:25	Anna Baran, psycholog, coach, trener	"Więcej niż praca. O ścieżkach do zdrowia psychicznego, krzywych zwierciadłach i prostych rozwiązaniach."
14:25 - 14:30	mgr Agnieszka Palczak, Senior Medical Representative Sanofi Pasteur	„ Szczepienia pracowników, ważny aspekt codziennej pracy"
14:30 - 14:40	dr Joanna Rabczko, Senior Group Product Manager Sanofi Pasteur	„ NOWOŚĆ w profilaktyce grypy w sezonie 2017/2018"
14:40	Marcin Daniec	„Śmiech w pracy jako czynnik sukcesu, a nie ryzyka"

sobota 18 marca

Godziny	Pielęgniarki	Temat	Godziny	Lekarze	Temat
10:00 - 10:35	dr n. med. Andrzej Marcinkiewicz, specjalista medycyny pracy, Instytut Medycyny Pracy im. prof. Nofera w Łodzi	"Ocena narządu wzroku i słuchu w badaniu profilaktycznym - zadania pielęgniarki - ergonomia"	10:00-10:40	prof. dr hab. med. Jolanta Walusiak-Skorupa, Instytut Medycyny Pracy im. prof. Nofera	Opieka profilaktyczna nad pracownikiem z problemami zdrowotnymi
10:35-11:00	dr Grzegorz Magoń, fizjoterapeuta, CM MEDYK	„Ergonomia pracy”	10:40-11:05	mgr Michalina Czarnota, fizjoterapeuta, CM MEDYK	„Rola fizjoterapeuty w profilaktyce zespołów bólowych kręgosłupa związanych z pracą"
11:00-11:25	lek. med. kardiolog, dr psychologii Rafał Sztęmbis, CM MEDYK	„Kardiologia w medycynie pracy - bez serca ani rusz”	11:05-11:40	dr n. med. Andrzej Marcinkiewicz, specjalista medycyny pracy	„Opieka profilaktyczna nad pracownikiem z cukrzycą"
11:25-11:50	Przerwa kawowa		11:40-12:00	Przerwa kawowa	
11:50-12:15	mgr Michalina Czarnota, fizjoterapeuta, CM MEDYK	"Rola fizjoterapeuty w profilaktyce zespołów bólowych kręgosłupa związanych z pracą"	12:00-12:25	dr Grzegorz Magoń, fizjoterapeuta, CM MEDYK	„Ergonomia pracy”
12:15-12:45	dr n. med. Marcin Wiszniewski, specjalista chirurgii ogólnej i chirurgii onkologicznej, Wojewódzki Szpital Specjalistyczny im. M. Kopernika w Łodzi - Regionalny Ośrodek Onkologiczny	„Rak piersi - zagrożenie cywilizacyjne”	12:25-13:00	lek. med. kardiolog, dr psychologii Rafał Sztęmbis	„Kardiologia w medycynie pracy - bez serca ani rusz”
12:45-13:10	mgr Karolina Smoszna, Wojewódzki Ośrodek Medycyny Pracy w Rzeszowie	"Paszport zdrowej kobiety w profilaktyce chorób nowotworowych - zadania pielęgniarki służby medycyny pracy"	13:00-13:30	dr hab. Marta Wiszniewska, prof. IMP, Instytut Medycyny Pracy im. prof. Nofera w Łodzi	"Wątpliwości orzecznicze w chorobach zawodowych - analiza przypadków"
13:10-13:35	mgr Iwona Madej, położna CM MEDYK	"Po pierwsze profilaktyka - nauka samobadania piersi w przychodni medycyny pracy"	13:30-14:00	dr n. med. Aleksandra Wilczek-Banc, specjalista chorób wewnętrznych, specjalista kardiolog	„Problemy kardiologiczne w praktyce lekarza medycyny pracy"
13:35-14:00	Anna Baran, psycholog, coach, trener	"Jak płonać w pracy, ale się nie spalać?"			
14:00	Lunch				
15:00 - 18:00	Wyjazd do Arłamowa				
18:00	Biesiada grillowa				

Opieka profilaktyczna nad pracownikiem z problemami zdrowotnymi

Aktywizacja zawodowa osób niepełnosprawnych jest jednym z ważniejszych problemów współczesnych państw. Dotyczy on wielu osób, gdyż niepełnosprawni to około 10 procent społeczeństwa Unii Europejskiej. Osoby niepełnosprawne nie mają takich samych szans na zatrudnienie jak osoby sprawne. Może to wynikać zarówno z mniejszej wydajności, jak i niemożności pracy na wszystkich stanowiskach pracy. Pracodawca zatrudniający osobę niepełnosprawną musi uwzględnić konieczność poniesienia dodatkowych kosztów na adaptację miejsca pracy lub kosztów mniejszej produkcji. Dlatego w większości państw UE powstały systemy kompensacji kosztów dla pracodawców zatrudniających osoby niepełnosprawne ze środków publicznych. W Polsce większość osób niepełnosprawnych jest

bierna zawodowo. Tak zwany relatywny wskaźnik pracujących, czyli stosunek pracujących osób niepełnosprawnych do pracujących osób sprawnych, wynosi w Polsce 20,8, a w krajach UE - średnio 40,8.

Osobom niepełnosprawnym bardzo trudno jest znaleźć zatrudnienie na otwartym rynku pracy - najwięcej niepełnosprawnych pracuje w zakładach pracy chronionej. Aktualne trendy światowe przyznają priorytet wszelkim rozwiązaniom ukierunkowanym na aktywizację społeczno-zawodową osób niepełnosprawnych. Najważniejszym sposobem zwalczania zjawiska wykluczenia społecznego jest objęcie działaniami kwestii zatrudnienia. W pierwszym rzędzie akcent kładzie się na uczynienie niepełnosprawnych populacją osób pracujących. Tym samym program walki z bezrobociem i

wykluczeniem społecznym jest jednocześnie częścią Europejskiej Strategii Zatrudnienia.

Zatrudnienie osoby niepełnosprawnej jest uzależnione od trzech elementów tworzących system opieki profilaktycznej nad pracownikiem - pracodawcy, służby medycyny pracy i samego pracownika. Zdolność wykonywania pracy jest bowiem wypadkową motywacji i możliwości osoby niepełnosprawnej do świadczenia pracy, rodzaju pracy wraz z ewentualnym odpowiednim przystosowaniem stanowiska pracy oraz procesu diagnostyczno-orzeczniczego przeprowadzonego przez lekarza medycyny pracy.

Stąd też ogromna potrzeba stałego kształcenia lekarzy medycyny pracy w zakresie opieki profilaktycznej nad pacjentem - pracownikiem niepełnosprawnym. Jednocześnie należy zwrócić



Prof. dr hab. med. Jolanta Walusiak-Skorupa, Instytut Medycyny Pracy Im. prof. J. Nofera w Łodzi.

uwagę, że wprowadzanie rekomendacji postępowania w praktyce orzeczniczej nie ma na celu ograniczania swobody lekarza w podejmowaniu końcowej decyzji, a zaden z opracowanych

standardów nie obejmie swym zakresem wszystkich sytuacji klinicznych. Pacjenci bardzo różnie radzą sobie ze swoją niepełnosprawnością i dwie osoby z tym samym rozpoznaniem klinicznym mogą być w stanie wykonywać bardzo różną pracę. Dobrze wykształcony lekarz potrafi w indywidualnych przypadkach podejmować właściwe decyzje oraz współpracować z pracodawcą, specjalistami z innych dziedzin medycyny oraz innymi profesjonalistami służby medycyny pracy. Takie działania powinny również zapobiec obserwowanej wśród lekarzy medycyny pracy, zwłaszcza tych, którzy nie stykają się na co dzień z zagadnieniami niepełnosprawności, nadmiernej ostrożności i próby wydania negatywnego orzeczenia tylko dlatego, że pacjent ma orzeczoną stopień niepełnosprawności.

Opieka profilaktyczna nad pracownikiem z cukrzycą

Cukrzyca jest przewlekłą chorobą, na którą, wg ostatnich szacunków, choruje w Polsce niemal 3 mln ludzi. Niezdiagnozowane przypadki choroby stanowią przy tym ok. 25 procent, tzn. że ponad 750 000 osób chorujących na cukrzycę jeszcze o tym nie wie, a w związku z tym, że pozostaje ona jeszcze nierozpoznana - nie jest leczona i prowadzi do przewlekłych powikłań wpływających na absencję chorobową i czas aktywności zawodowej. Postępowanie ukierunkowane na profilaktykę dru-

go- i trzeciorzędową cukrzycy w ramach obowiązkowych badań profilaktycznych (wywiad lekarski, badanie fizykalne i dodatkowe badania diagnostyczne) daje wielokierunkowe korzyści: lekarzowi - pełniejszy obraz pacjenta (indywidualizacja postępowania orzeczniczego) oraz zmianę stereotypowego wizerunku lekarza medycyny pracy, który poza wydaniem orzeczenia wykazuje zainteresowanie zdrowiem pacjenta (podejście holistyczne), pacjentowi - informacje o swoim zdrowiu

w stanie nieodczuwanych dolegliwości, systemowi ochrony zdrowia - korzyści epidemiologiczne i finansowe. Ocena predyspozycji zdrowotnych do wykonywania czynności zawodowych powinna uwzględniać dwie kategorie wymagań: wyższe - związane z koniecznością zapewnienia bezpieczeństwa samego pracownika oraz jego otoczenia (współpracowników oraz osób podlegających wpływowi wykonywanych przez niego czynności) oraz niższe - wynikające z potencjalnego wpływu



szkodliwości zawodowych na przebieg cukrzycy. W opiece profilaktycznej istotną rolę pełnią również inne aktywności, jak inicjowanie i realizowanie programów promocji zdrowia, a także kształtowanie kultury organizacyjnej, uwzględniającej potrzebę dostosowania pracy do stanu zdrowia pracowników.

Dr n. med. Andrzej Marcinkiewicz, specjalista medycyny pracy, Instytut Medycyny Pracy Im. prof. J. Nofera w Łodzi.

Rak piersi - zagrożenie cywilizacyjne

Światowa Organizacja Zdrowia (WHO) prognozuje znaczny wzrost zachorowań na nowotwory złośliwe w populacji generalnej. Liczba zachorowań na nowotwory złośliwe w Polsce w ciągu ostatnich trzech dekad wzrosła ponad dwukrotnie, osiągając w 2013 roku prawie 156,5 tysiąca zachorowań. Według danych Krajowego Rejestru Nowotworów, w Polsce wśród kobiet najczęstszym nowotworem jest rak piersi, stanowiący 21,9

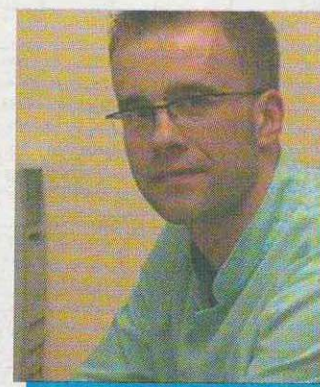
procent zachorowań. Rak piersi jest także istotną przyczyną zgonów nowotworowych wśród kobiet (5816 zgonów w 2013 roku).

Do czynników ryzyka zachorowania na raka piersi zalicza się: wiek, predyspozycje genetyczne (rodzinne występowanie raka piersi), choroby piersi przebyte w przeszłości, czynniki hormonalne i dietetyczne, gęstość mammograficzną, powtarzalną ekspozycję na promieniowanie

jonizujące oraz palenie papierosów.

Zgodnie z zaleceniami postępowania diagnostyczno-terapeutycznego w nowotworach złośliwych z 2013 roku, badania przesiewowe, polegające na poddawaniu badaniu mammograficznemu (MMG) kobiet bez objawów klinicznych, są najlepszą metodą wczesnego wykrywania raka piersi.

W prezentacji przedstawiono dane dotyczące epidemiologii,



czynników ryzyka, działań profilaktycznych i diagnostycznych, a także metody leczenia raka piersi.

Dr n. med. Marcin Wiszniewski, Wojewódzki Szpital Specjalistyczny Im. M. Kopernika w Łodzi - Regionalny Ośrodek Onkologiczny.

Paszport zdrowej kobiety - profilaktyka realizowana przez służbę medycyny pracy

Założenia projektu pt. „Paszport zdrowej kobiety w profilaktyce chorób nowotworowych” obejmują wspieranie działań profilaktycznych w wykrywaniu niektórych typów nowotworów, które zostały wytypowane na podstawie istotnego odsetka częstości zachorowań i śmiertelności w populacji kobiet oraz na podstawie możliwości wdrożenia działań profilaktycznych.

Proponowane w projekcie rozwiązanie przyczyni się do profilaktyki nowotworowej, wpływając na wykrycie nowotworów we wczesnym stadium zaawansowania, które zwiększy szansę na wy-

zdrowienie i powrót do społeczeństwa zarówno pod względem społecznym, jak i zawodowym.

Zgodnie z przepisami kodeksu pracy, polski pracodawca nie może dopuścić do pracy pracownika bez aktualnego orzeczenia lekarskiego stwierdzającego brak przeciwwskazań do pracy na określonym stanowisku, w związku z tym pracownicy podlegają obowiązkowym okresowym badaniom lekarskim. Dlatego lekarz sprawujący opiekę profilaktyczną nad pracownikami często jest jedynym lekarzem, z którym mają kontakt osoby w wieku produkcyjnym będące w poczuciu

zdrowia. Podkreśla się, że istnieje niewykorzystany w pełni potencjał w tej grupie lekarzy, która może wdrażać działania z zakresu zarówno profilaktyki pierwszorzędowej pierwotnej, jak również wtórnej, skoncentrowanej na wczesnym wykrywaniu wielu schorzeń, w tym chorób nowotworowych.

Celem projektu jest włączenie profesjonalistów zajmujących się ochroną zdrowia pracujących w profilaktykę niektórych typów nowotworów poprzez opracowanie modelu działań profilaktycznych trwale zintegrowanego z opieką profilaktyczną uwzględ-



Dr hab. med. Marta Wiszniewska,
Instytut Medycyny Pracy im. prof.
J. Nofera w Łodzi.

nającą różne aspekty zdrowia pracowników. Aby zwiększyć skuteczność podjętej inicjatywy, w działania profilaktyczne zostaną włączeni również lekarze podstawowej opieki zdrowotnej (POZ). Innowacyjność projektu polega na kompleksowym podejściu do ochrony zdrowia pracowników oraz włączenia wszystkich służb do aktywnych działań na rzecz profilaktyki i promocji zdrowia pracujących. Nacisk zostanie również położony na zwiększenie świadomości zdrowotnej poprzez stałą edukację, która jest nieodłącznym i niezwykle skutecznym elementem profilaktyki.

Ponadstandardowa opieka profilaktyczna realizowana przez CM MEDYK w zakładach pracy

Zmieniająca się w ciągu ostatnich lat sytuacja w świecie pracy obliguje pracowników służby medycyny pracy do nowego podejścia do ochrony zdrowia pracujących.

Ustawa o służbie medycyny pracy z 27.06.1997 r. definiuje profilaktyczną opiekę zdrowotną nad pracującymi jako ogół działań zapobiegających powstawaniu i szerzeniu się niekorzystnych skutków zdrowotnych, które w sposób bezpośredni lub pośredni mają związek z warunkami pracy albo jej charakterem. Niestety, obecnie realizowana w Polsce opieka profilaktyczna sprowadza się jedynie do wykonywania badań określonych

przepisami kodeksu pracy. Ich zakres dotyczy wyłącznie oceny tych układów i narządów, które są krytyczne dla zagrożeń występujących w środowisku pracy, nie pozwalając na kompleksową ocenę stanu zdrowia pracownika. Uwzględniając zagrożenia zdrowotne występujące w środowisku pracy, takie jak: zespoły bólowe kręgosłupa, stres czy wypalenie zawodowe, a także choroby cywilizacyjne wpływające na aktywność zawodową, wydaje się celowe realizowanie przez pracowników służby medycyny pracy działań wykraczających poza zakres ustalony cytowanymi powyżej przepisami prawa. Zakres tych działań okre-

ślamy jako ponadstandardowa opieka profilaktyczna. Jej realizacja przynosi korzyści zarówno dla pracodawców, jak i samych pracowników. Obejmują one między innymi zmniejszenie: kosztów absencji chorobowej, wypadków przy pracy, fluktuacji kadry, budują dobry wizerunek firmy, ale także zwiększają świadomość pracowników na temat właściwych zachowań zdrowotnych oraz odpowiedzialność za własne zdrowie. Centrum Medyczne MEDYK oferuje szeroki wachlarz usług medycznych pozwalających na realizację świadczeń z zakresu ponadstandardowej opieki profilaktycznej nad pracującymi.



Lek. med. Katarzyna Skręt,
specjalista medycyny pracy.

Działania te obejmują nie tylko szeroko rozumianą edukację

zdrowotną chorób związanych z pracą i cywilizacyjnych, ale także aktywną profilaktykę onkologiczną i promocję zdrowego stylu życia. Ww. aktywność uzupełnia ponadstandardowa organizacja udzielanych świadczeń, obejmująca możliwość wcześniejszej rejestracji mailowej, dowód pracowników do przychodni medycyny pracy czy system pagerów usprawniający realizację badań. Przedstawione przykłady z CM MEDYK pozwalają na sformułowanie wniosku, iż tradycyjna opieka w ramach medycyny pracy uzupełniona o działania ponadstandardowe pozwala na optymalizację ochrony zdrowia pracujących.

IV rewolucja przemysłowa - inny świat, inna gospodarka, inny pracownik

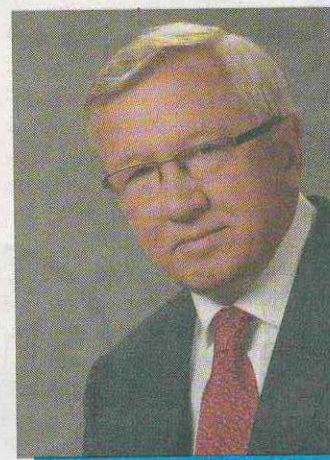
Jesteśmy świadkami kolejnej, już czwartej rewolucji przemysłowej. Rewolucja to wg encyklopedii „całkowita, fundamentalna i szybka zmiana w danej dziedzinie”. Zmiana taka odmienia życie milionów. Obecna rewolucja przemysłowa zmienia świat. Czy zdajemy sobie z tego sprawę, czy rozumiemy jej istotę, czy przygotowujemy się na jej nadejście? Kraje, które ją podchwycą, wygrają, a kraje, które nie, nadążą doświadczając neokolonializmu cyfrowego. Polska przegrywa swoją szansę.

Skoro nasz kraj nie dołączy do

grona zwycięzców, czy mamy załamywać ręce? Czy mamy się poddać i popaść w zniechęcenie i apatię? Nie! Naszym obowiązkiem jest walczyć, walczyć o swoje rodziny, firmy, branże i regiony. Chociaż nowe technologie cyfrowe spowodują jeszcze większe rozwarstwienia i nierówności, to z drugiej strony przyniosą „demokratyzację innowacji”. Dzięki urządzeniom mobilnym, Internetowi czy „chmurom komputerowym”, a także „chmurom ludzkim”, każdy będzie miał szansę dołączyć do wygranych indywidualnie.

Zmieni się definicja granic, rodziny i odrębności indywidualnej. Nadchodzą czasy fascynujące.

Polski przemysł lotniczy, dzięki bolesnej restrukturyzacji i mądrej prywatyzacji, należy dziś do czołówki światowej. Dysponuje najnowszymi technologiami i świetnymi fachowcami. Chociaż rozkwita, to nie osiada na laurach, rozumie w coraz większym stopniu zagrożenia i szanse IV rewolucji przemysłowej. Przygotowuje się na jej nadejście. Nowa rzeczywistość będzie oznaczać nowy porządek



świata, nową gospodarkę, a także nowego pracownika.

Zmiana dotknie medycyny, w tym medycyny pracy. Środowisko przemysłu IV postawi przed służbą zdrowia nowe wyzwania, ale również przyniesie niezwykle możliwości. Nowy przemysł będzie wymagał nowej medycyny pracy. Polska medycyna i polscy lekarze, tak jak polscy przemysłowcy, nie mają czasu do stracenia. Czas działać!

Marek Darecki,
prezes Dolliny Lotniczej.

Medyk w trosce o Twoje zdrowie

Centrum Medyczne MEDYK to firma rodzinna, usytuowana w sercu doliny lotniczej, która świadczy usługi dla ponad 500 tys. Pacjentów, obsługując jednocześnie 5500 firm. W odpowiedzi na zwiększające się potrzeby Pacjentów z każdym rokiem rozszerzamy zakres swoich usług, dbając jednocześnie o ich wysoką jakość i szybki czas realizacji porad medycznych. Stawiamy na nietuzinkowe rozwiązania nie tylko w zakresie wprowadzanych badań, ale także rozwiązań technicznych i logistycznych. A wszystko to w Trosce o Państwa zdrowie, bo nasi Pacjenci są dla nas najważniejsi!

JK 493

Obecnie posiadamy 17 placówek na terenie Rzeszowa i okolic. Ponadto dysponujemy 19 własnymi punktami pobrań, a z 60 mamy podpisaną umowę współpracy. Posiadamy także własne laboratorium. W swojej ofercie mamy: podstawową opiekę zdrowotną i pediatrię, rehabilitację, badania kliniczne, nocną i świąteczną opiekę medyczną, szkolenia z zakresu pierwszej pomocy, transport sanitarny, całonocne domy opiekuńcze, ośrodki zdrowia i aktywności, opiekę abonentową.

Nowoczesne podejście do medycyny pracy

Współczesna medycyna to nowatorskie metody leczenia, nowoczesna technologia, ale także - a może przede wszystkim - PROFILAKTYKA, bo przecież nie od dziś wiadomo, że lepiej zapobiegać niż leczyć. Takie zadanie od zawsze ma medycyna pracy. Niestety, wielu osobom wciąż kojarzy się ona ze skostniałą instytucją, gdzie trzeba przyjść, odczekać swoje, zrobić proste badania i otrzymać pieczętkę upoważniająca do podjęcia pracy. Z takim stereotypem

którego organizowane są comiesięczne spotkania edukacyjne cieszące się sporym zainteresowaniem nie tylko ludzi starszych i chorych, ale na szczęście także tych, którzy chcą zapobiegać

chorobie. Jako pierwsi na rynku wprowadziliśmy certyfikowane samobadanie piersi (dla wszystkich pań robiących badania w medycynie pracy, a także dla mężczyzn, którzy mogą dowiedzieć się, jak prawidłowo powinni badać swoje partnerki). Panie i panowie uczą się wykrywania zmian na specjalnym fantomie i otrzymują certyfikat ukończenia szkolenia. Ponadto, jako jedyni na Podkarpaciu, każdej Pacjencie oferujemy wykonanie badania w kierunku wykrywania raka szyjki macicy. Jako usługę ponadstandardową oferujemy prywatną opiekę medyczną we wszystkich 17 placówkach CM Medyk. Pracodawca za niewielką opłatą miesięczną może wykupić kompleksowy dostęp do szeregu konsultacji (dostęp do lekarza pierwszego kontaktu realizowany jest do 24 godzin, pozostałe konsultacje specjalistyczne i diagnostyczne do 7 dni roboczych).

Dbamy o naszych Pacjentów

Dzięki nowoczesnym rozwiązaniom technicznym, którymi są między innymi pagery, unikamy kolejek oraz zakłopotania, w którą stronę i do którego gabinetu powinniśmy się udać. Obsługujemy Pacjentów w 10 językach, w tym w: angielskim, niemieckim, francuskim, rosyjskim. Duży nacisk - na wzór państw skandynawskich i kła-

dziemy na edukację profilaktyczną, dlatego w poczekalni cały czas wyświetlane są filmy edukacyjne oraz przeprowadzane szkolenia. Ponadto wszystkim Pacjentom medycyny pracy, którzy czekają na wizytę, oferujemy bezpłatny przegląd jamy ustnej w nowoczesnych gabinetach stomatologicznych. Nowością w naszej przychodni jest możliwość zaznajomienia się z zasadami dotyczącymi udzielania pierwszej pomocy - wykwalifikowani ratownicy medyczni udzielają kursu resuscytacji, szerząc tym samym świadomość niesienia pomocy i zapobiegania społecznej znieczulicy. Powszechnie wiadomo, że człowiek głodny, to człowiek zły, dlatego w trosce o dobre samopoczucie naszych Pacjentów, po

badaniach w medycynie pracy każdy z nich otrzymuje bułkę i jabłko, aby komfortowo mógł oczekiwać w kolejce do kolejnych specjalistów.

Oprócz rejestracji od poniedziałku do piątku, prowadzimy również rejestrację elektroniczną.

Przychodnia CM MEDYK to miejsce, gdzie wysoka jakość usług łączy się z ogromną dbałością o Pacjenta, bo Państwa zdrowie i komfort to nasz priorytet.

Zapraszamy do Centrum Medycznego MEDYK!

Dzięki elektronicznemu systemowi przywoływania pacjentów (pagery) unikamy kolejek. W poczekalni cały czas wyświetlane są filmy edukacyjne.



Wciąż się dla Państwa rozwijamy

Stawiamy na nieustanny rozwój i wciąż poszerzamy swój wachlarz usług. 9 stycznia otworzyliśmy kolejną przychodnię medycyny pracy w Sędziszowie Małopolskim. Jednak naszym największym sukcesem w ostatnim czasie jest otwarcie nowej przychodni specjalistycznej przy al. Rejtana 53 o łącznej powierzchni 5500 m kw., w której znajdują się: nowoczesna rehabilitacja dzieci i dorosłych, stomatologia i chirurgia szczękowa, podstawowa opieka zdrowotna, diagnostyka, w tym endoskopia, tomografia komputerowa, pracownia rentgenowska, poradnia dietetyczna, specjalistka, w tym ginekologia, neurologia, kardiologia dziecięca, medycyna estetyczna, ale przede wszystkim mocno rozwijająca się medycyna pracy.

walczy Centrum Medyczne MEDYK - naszym celem, jest podniesienie poziomu badań w medycynie pracy i solidne przebadanie każdego Pacjenta.

Co możemy Państwu zaoferować?

Medyk oferuje badania z zakresu medycyny pracy, badania lotnicze i psychotechniczne kierowców wszystkich kategorii. Mocno skupiamy się na badaniach w zakresie wyeliminowania schorzeń cukrzycowych czy efektów długoletniego palenia tytoniu, dlatego wykonujemy obowiązkowo badania poziomu glikemii, ciśnienia i EKG. W tym kierunku przygotowujemy także programy profilaktyczne takie jak autorski program STOP CUKRZYCY na Podkarpaciu, w ramach



Tak piękniejsza część personelu CM Medyk świętowała Dzień Kobiet.



Zachęcamy Państwa do zaznajomienia się z zasadami dotyczącymi udzielania pierwszej pomocy.



Wszystkim pacjentom medycyny pracy, którzy oczekują na wizytę, oferujemy bezpłatny przegląd jamy ustnej w nowoczesnych gabinetach stomatologicznych.